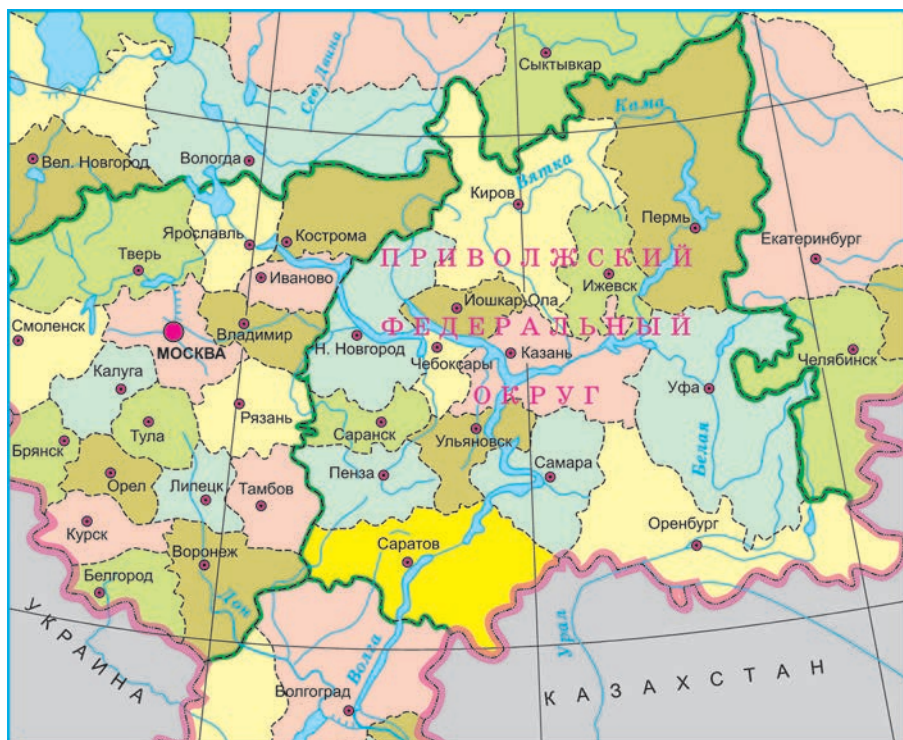


## §2. Географическое положение

Саратовская область *образована в 1934 г.*, до этого периода область называлась краем, в ее состав входила *Немецкая автономная* (самоуправляемая) *республика*. В настоящее время область входит в *Приволжский федеральный округ* (современное территориальное деление России). Областным центром является город *Саратов*.

Саратовская область расположена в *Европейской части* нашей страны, на *юго-востоке Русской равнины*.

### Географическое положение Саратовской области (фрагмент Европейской части РФ)



Территория области составляет **100,2 тыс. км<sup>2</sup>**, численность населения — **2,6 млн. человек** (на 1 января 2006 г.). Река Волга делит область на две почти равные части: **Правобережье** и **Левобережье**. Область протянулась с запада на восток на **575 км**, с севера на юг — на **333 км**.

**Географические координаты** крайних точек области составляют  $50^{\circ}$  и  $53^{\circ}$  северной широты и  $42^{\circ}$  и  $51^{\circ}$  восточной долготы. На широте нашей области расположены южные части Польши, Нидерландов, Великобритании, Канады; северные части Чехии, Казахстана, Монголии; центр ФРГ, почти вся Бельгия.

Расстояние от областного центра (г. Саратов) до столицы нашей Родины (г. Москва) — 858 км. Река Волга и система каналов обеспечивают **выход к 5 морям**: Балтийскому, Белому, Азовскому, Каспийскому и Черному.

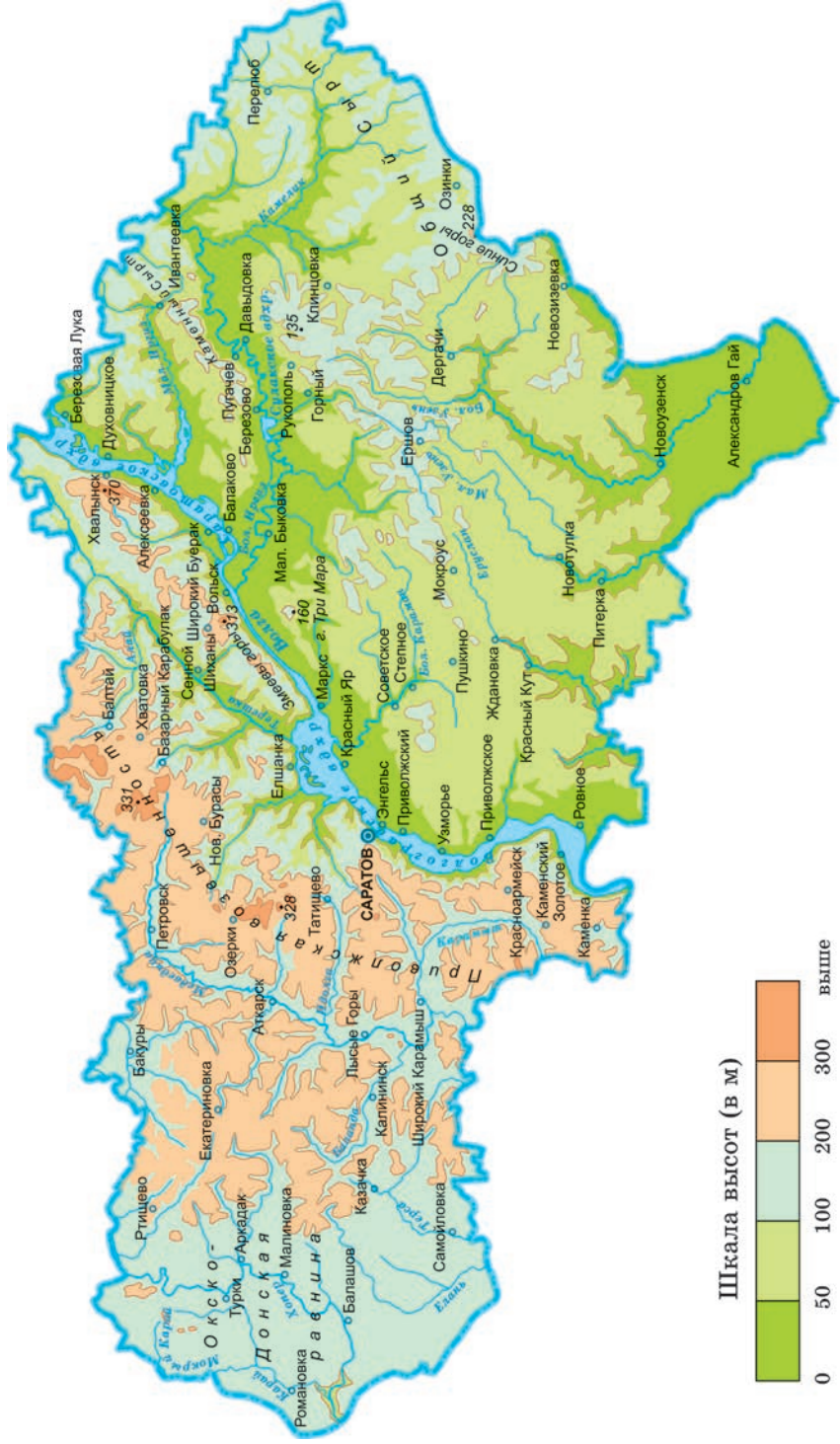
В целом географическое положение области **благоприятно** для развития хозяйства, транспортных и экономических связей с другими районами страны.

Область делится на **38 административных районов**.

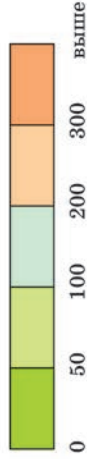
### Пограничные территории Саратовской области

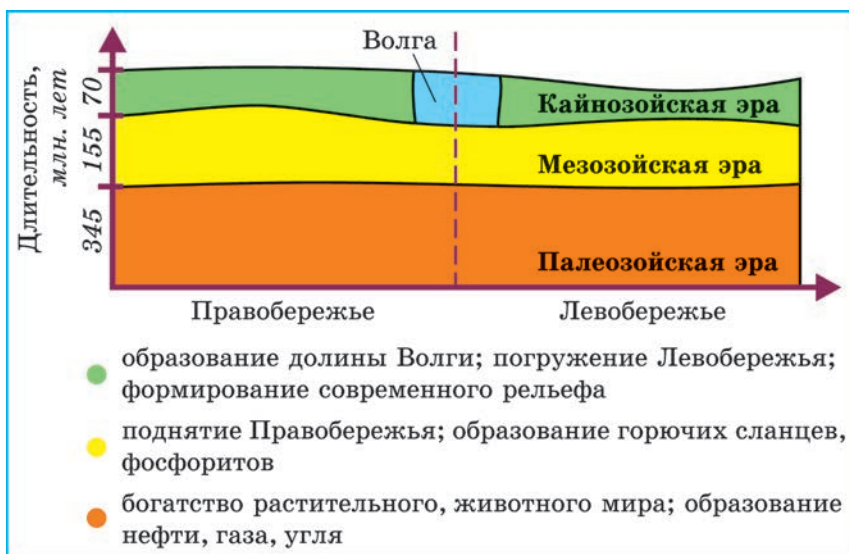


# Физическая карта Саратовской области



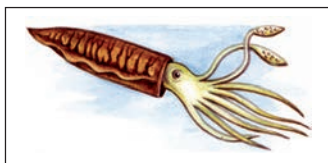
Шкала высот (в м)





Геологическое строение Саратовской области

три эпохи явной жизни: **палеозойская** — эра древней жизни, **мезозойская** — эра средней жизни, **кайнозойская** — эра новой жизни.



Белемнит

Самая древняя эпоха — **палеозойская**. В этот период климат на земле был теплым и влажным, поэтому растительный мир отличался богатством и разнообразием. В это время были образованы: **доломиты**, **песчаники**, **известняки**, **глины**, **мел**. Иногда эти породы в нашем крае выходят на поверхность, и можно обнаружить остатки **беспозвоночных кораллов**, **моллюсков**, **белемнитов** (обитатели древних морей). Из останков этого периода образовались **газ**, **нефть**, **уголь**, **горючие сланцы**.

Средняя эпоха — **мезозойская**. На территории области продолжалось формирование **песчаника**,



*глин, мергеля, известняка, песков, мела.* Благодаря древнему мелководному Юрскому морю образовались серые пески и глина, а пышная растительность способствовала образованию *горючих сланцев* и *фосфоритов*.



*Меловые отложения* встречаются в окрестностях городов Саратова, Хвалынского, Вольска, Пугачева, р/п Озинки, в Базарно-Карабулакском районе, на водоразделе рек Терешки и Волги, в бассейнах рек Курдюм, Чардым, Хопер.

**Современная эпоха** — *кайнозойская*. Вначале территория области оставалась дном моря, но постепенно она освобождалась от морских вод и выравнивалась.

По-разному формировался *рельеф* Правобережья и Левобережья, а следовательно, отличались почва и растительность. Во время *днепровского оледенения* нашествию ледника подвергся правый берег. Ледник опускался *по долине реки Хопер*, захватил долину реки Медведицы и ее правые притоки: реки Аткару



*Формы рельефа Правобережья*